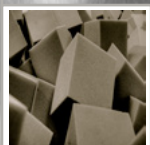


www.aipef.it

numero 128 Marzo 2020

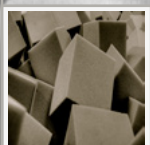


il Materiale



Il riposo in hotel

1

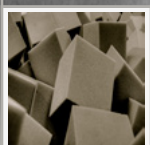


il Materiale

Criteria di acquisto



2

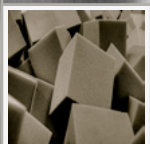


il Materiale



Comfort ergonomico

3

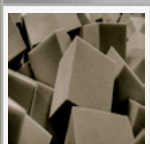


il Materiale

Allergie



4



il Materiale



Letti per bambini

5



La gestione dei materassi e guanciali negli hotel



■ Gli alberghi devono gestire il continuo ricambio di clienti, in particolare nei periodi di punta. Pertanto è importante che il materasso in poliuretano sia oggetto di una corretta manutenzione e venga gestito secondo una serie di regole base fondamentali. Anzitutto è importante che il materasso venga posizionato su delle reti di buon livello e che possibilmente il letto sia dotato di una fascia laterale in modo che resti sempre nella giusta posizione. Inoltre, considerato il frequente ricambio di clienti, è buona cosa sfilare e lavare periodicamente il rivestimento esterno dei materassi così da mantenerli sempre in buono stato. E' poi importante che il materasso venga girato, possibilmente un paio di volte al mese, in modo che il prodotto si assesti e si eviti, nel tempo, la formazione di avvallamenti.

Una regolare manutenzione del materasso deve comprendere l'esposizione all'aria: il materasso va lasciato scoperto e rovesciato. In caso di macchie, è consigliabile non effettuare tentativi di smacchiatura e si preferisce ricorrere a prodotti specializzati presenti sul mercato.





Criteri di acquisto per i guanciali in poliuretano



■ Dal punto di vista tipologico, la scelta del guanciaie in poliuretano dipende dalle caratteristiche fisiche del soggetto e rappresenta, di conseguenza, una preferenza variabile e soggettiva. In linea generale si possono comunque fissare alcune linee guida per orientare la scelta tra le molteplici varianti di cuscini esistenti sul mercato.

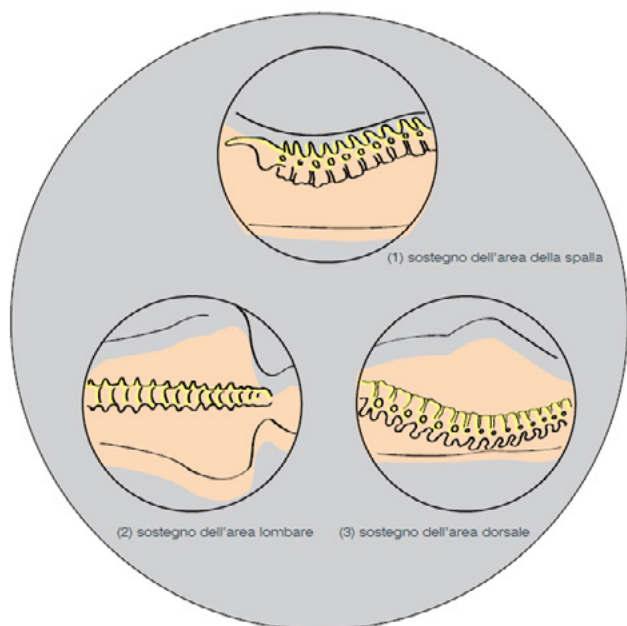
Anzitutto occorre tener presente che la larghezza del cuscino non dovrebbe essere inferiore a quella delle spalle del soggetto. Invece, per quanto concerne lo spessore del guanciaie, esso dovrebbe adattarsi alla posizione in cui si dorme: possiamo pertanto definire almeno tre modelli base di guanciaie:

In primo luogo, il guanciaie basso, che presenta uno spessore di circa 10 cm, il quale rappresenta un prodotto particolarmente indicato nel caso di chi dorme a pancia in giù o per i bambini, in quanto riduce la pressione sul collo.

Esiste poi il guanciaie medio, con spessore di circa 12-13 cm, che costituisce il supporto ideale per chi dorme supino, e dovrebbe essere mediamente duro.



Il concetto di comfort ergonomico



■ La sensazione di confortevolezza ergonomica si raggiunge quando il materasso riesce a sostenere correttamente la colonna vertebrale preservando la sua conformazione naturale. Il concetto di comfort ergonomico si rifà alla capacità del materasso di sostenere correttamente la struttura vertebrale dell'uomo senza gravare in modo disomogeneo e sbilanciato su determinati segmenti della colonna vertebrale.

Due fattori segnalano in maniera precisa il soddisfacimento di questa condizione: la sensazione di supporto lombare e quella di mantenimento della postura del corpo.

Un materasso troppo rigido provoca punti di elevata pressione su alcune parti del corpo, mentre uno troppo morbido è privo delle caratteristiche di sostegno.

Quindi il materasso prodotto in modo corretto ed altamente performante deve:

- consentire la deformazione locale sotto il peso del corpo;
- fornire il giusto sostegno, consentendo il mantenimento della forma naturale della colonna vertebrale, che deve essere sinusoidale quando si è supini e diritta se considerata in posizione laterale.

La sensazione di comfort non è uguale per tutti: per i soggetti di taglia piccola è legata soprattutto allo strato superficiale del materasso; per i soggetti di taglia grande, che affondano maggiormente, è avvertibile solo alle estremità degli arti superiori ed inferiori.

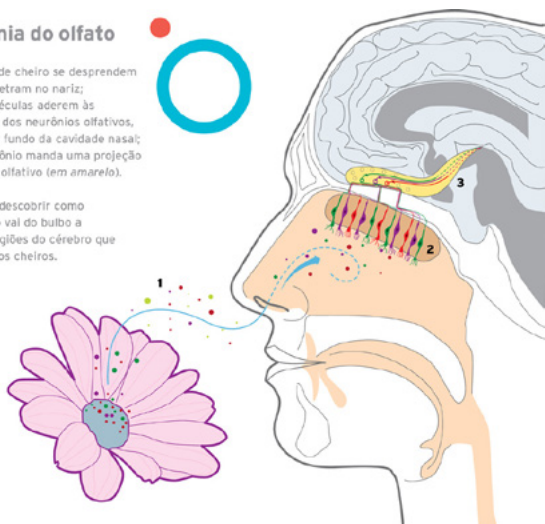


Il riposo per i soggetti allergici a pollini e polvere

Anatomia do olfato

1. Moléculas de cheiro se desprendem da flor e penetram no nariz;
2. Essas moléculas aderem às ramificações dos neurônios olfativos, que forram o fundo da cavidade nasal;
3. Cada neurônio manda uma projeção para o bulbo olfativo (em amarelo).

Resta agora descobrir como a informação vai do bulbo a diferentes regiões do cérebro que interpretam os cheiros.



■ In corrispondenza con il periodo primaverile ed estivo si registra generalmente un aumento significativo delle reazioni allergiche dovute alla presenza di pollini, le quali si manifestano in una serie di irritazioni quali la rinite, la congiuntivite e l'asma associate alla flogosi allergica. Le stime più recenti parlano di circa il 20% della popolazione mondiale afflitta da queste patologie. La reazione allergica causata dall'inalazione dei pollini si presenta con ricorrenza stagionale, in corrispondenza del periodo di pollinazione caratteristico per ogni specie responsabile dell'allergia.

Nei soggetti allergici, asma e rinite non lasciano scampo nemmeno di notte, impedendo sonni tranquilli. Mantenere l'ambiente asciutto e ben areato, eseguire un periodico ricambio delle coperte e movimentare i materassi costituiscono delle regole primarie da seguire per alleviare l'intolleranza verso i pollini.

Il tradizionale materasso in lana per esempio, nonostante sia caldo e morbido, non è adatto per i soggetti allergici. Oltre a deformarsi rapidamente e a subire una altrettanto veloce perdita di elasticità che è fondamentale per supportare la colonna vertebrale, costituisce un ambiente ideale per la proliferazione degli acari, fonti primarie di malattie allergiche respiratorie e cutanee. Gli acari infatti si colonizzano nei luoghi dove facilmente c'è una presenza significativa di umidità e polvere, e questo fa dei materassi in lana l'habitat perfetto.



Il sistema letto per i bambini



■ Il sistema materasso e guanciaie per i bambini è regolato a livello legislativo dalla normativa europea UNI11036 del 2003 “Materassi per letti destinati ai bambini”, che stabilisce alcune importanti caratteristiche per rendere sicuro e confortevole il sonno dei più piccoli.

In particolare, per quanto riguarda la resistenza e la sicurezza dei prodotti dedicati al riposo, la normativa europea stabilisce che non devono esserci, sul lato in cui dorme il bambino, lacci, stringhe o bottoni, fori e fiocchi che potrebbero essere morsi e ingeriti dal bimbo.

Inoltre i materiali devono essere stabili e resistenti e, anche se il bambino dovesse morderlo, il materasso non deve disfarsi. Infine le cuciture non devono essere taglienti e soprattutto saranno apposta sulla superficie laterale mentre le etichette, che potrebbero staccarsi col tempo ed essere ingerite, devono essere posizionate sul perimetro e non sulla superficie di contatto.

I materassi e guanciaie in poliuretano con struttura cellulare che garantisce un buon passaggio dell’aria rappresentano un prodotto ideale per questo tipo di applicazione in quanto permettono di disporre di un prodotto anti soffocamento, condizione indispensabile per poter garantire la necessaria sicurezza ai più piccoli.

